

Landsbyudvikling: Procesplan og Invitation til Borgermøder



Visionære Borgermøde om Landsbyudvikling i Sjelle og Omegn

Tovholder: Sjelle Bylaug



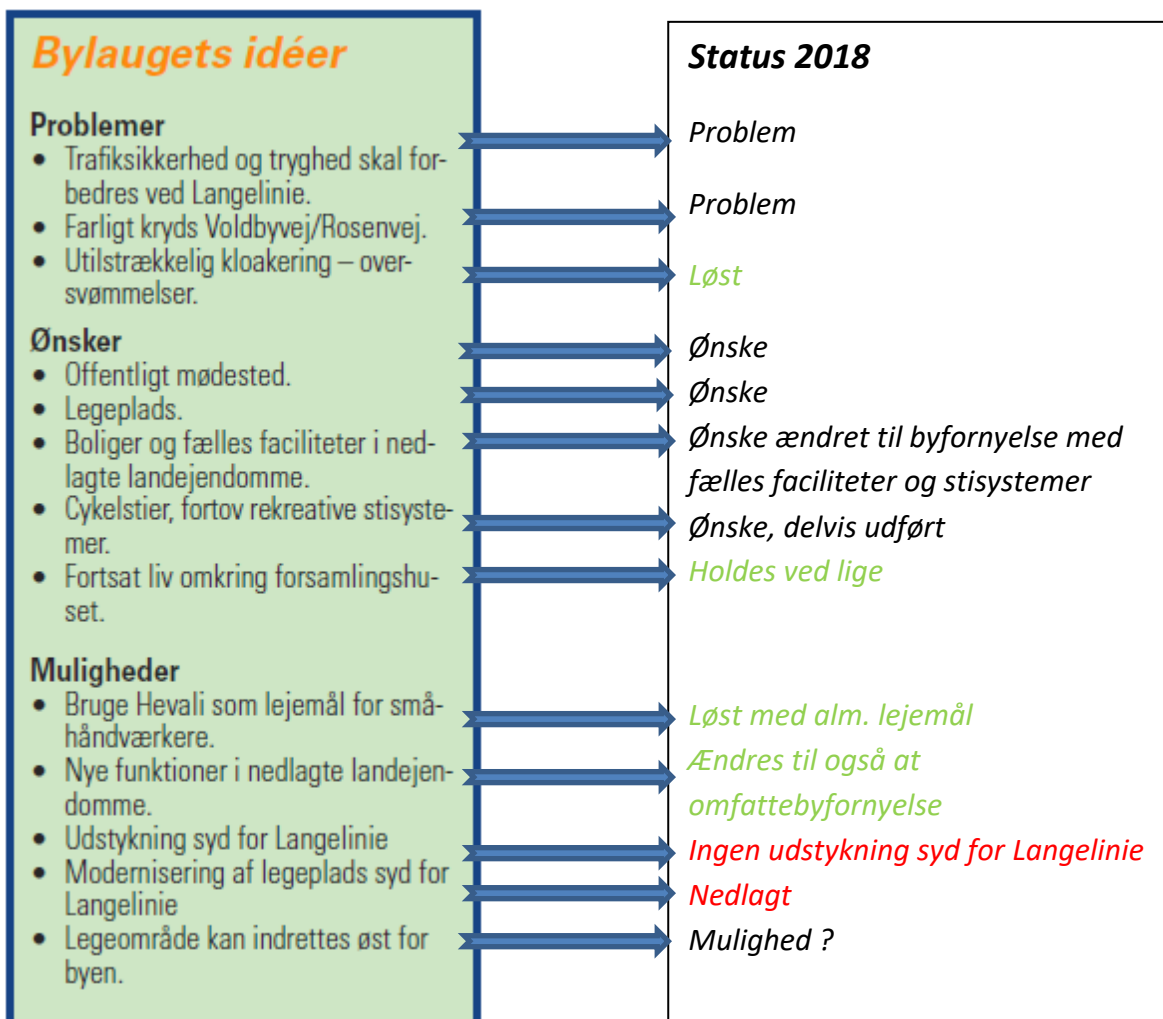
Procesplan for Sjelle:



Formålet med dette visionære borgermøde er, at få et overblik over de ønsker, behov og tanker borgerne i Sjelle og omegn har.

Sammen med den tidligere udarbejdet rapport fra Landsbyudvikling til Landsbyudvikling, samt Bylaugets høringssvar til kommuneplanen vil disse ønsker, behov og tanker indgå som kvalificering af Bylaugets høringssvar om Landsbyudvikling til Skanderborg Kommune.

Fra projektet Fra Landsbyafvikling til Udvikling 2004 /2005



Forslag fra Interessentmødet den 10. april 2018

Forslag fra gruppedialogerne

- Stisystemer ved boligudbygninger
- Udvidelsesmuligheder for virksomheder
- Busforbindelse – bevare 112
- Legeplads – Fællesarealer

- Stier på tværs af byen
- Rekreative områder / legeplads
- Dagpleje, pasning af småbørn

- Attraktive huse – haver (ny konkurrence)
- Bevare / genskabe landsbyidyllen

Forslag fremsendt til Bylauget til Interessentmødet

- Konkret forslag om nyt boligområde

Forslag / Planer fremsendt til Bylauget til Borgermødet 15. maj 2018

1

2 Idegrundlag til Sjelle Fremtid – Verden / fremtiden er altid på vej (Hvorhen?)

- Gamle gårde vil ikke kunne bruges til at ombygge til boliger, det er tiden løbet fra. F.eks på grund af energikrav. Mulighed er byfornyelse og nybyggeri
- Stisystemer i samarbejde med Lodsejere og boligejere, f.eks ved Frøvang (nr. 37) og ved Voldbyvej 44, samt ved og bag Udsigten.
Betænkelighed om at holde disse trædestier / stisystemer fri for ukrudt, og betænkelighed for om private husejere er venlige stemt for, at have stisystem "rundt om sin bolig"
- Udbygning af bygrænsen, med lokalplan for byudvikling

Skanderborg Kommune

Hørings svar fra Sjelle Bylaug

til Kommuneplan 2016 for Skanderborg kommune

Sjelle Bylaug henviser til vores tidligere fremsendte bemærkninger til Kommuneplan 2016, vedr. modtaget notat om ønsker om byudlæg. Fremsendte bemærkninger er vedlagt dette hørings svar.

Vi henviser i øvrigt til rapporten "Fra landsbyafvikling til Landsbyudvikling" og rapportens bosætningsanalyse. Rapporten kan hentes her:

http://sjelle.dk/resources/2004/Landdistrikt_A4.pdf

Sjelle Bylaug kvitterer for, at byrådet er indstillet på, at inddrage repræsentanter for landsbyerne og Landsbysamvirket til, at indgå i undersøgelse af landsbyernes udviklingsbehov. I et samarbejde med grundejerforeningerne i Sjelle, stiller Sjelle Bylaug sig positiv over for en deltagelse.

Bemærkninger

Sjelle Bylaug ser forslaget til kommuneplan 2016 indeholder mange gode intentioner og visioner, og med konkrete beskrivelser af udviklingsmuligheder.

Med udgangspunkt i Sjelle By og omegn, herunder "de 3 landsbyer nord for åen", Herskind, Sjelle Skjærring har Bylauget følgende bemærkninger:

- **Generelle bemærkninger**

Med anerkendelse af, at Skanderborg Kommunes primær byudvikling vil ske i de 4 centerbyer, og med det meget stærke fokus der er i kommuneplanen på Skanderborg by, og centerbyerne foreslår vi, at der også er en klar og tydelige strategi og handleplan for landsbyerne med det klare formål, at der stadig vil kunne tiltrækkes nye borgere til eksisterende boliger og eventuelle nye byudlæg i landsbyerne.

Det er vigtigt, at kommuneplanen giver et stærkt signal om, at der også for landsbyerne er et tydeligt fokus, en strategi og plan for:

- Lokalplaner
- Børnepasning, skole og fritid
- Trafiksikkerhed
- Kollektiv trafik

- **Landsbyerne / lokalcentrene**

- *Lokalplaner*

Nuværende lokalplaner bør opdateres / justeres både for privatbolig og erhverv, herunder opdatering / justering af miljøklasserne for erhvervsområderne og hvilke særlige hensyn / fredninger / beskyttelse der er taget i forhold til landskabet og naturen. Dette ser vi der i Sjelle er behov for.

Det er vores opfattelse, at ovenstående med tydelige lokalplaner er vigtig både for

nuværende borgere og kommende potentielle tilflytteres valg / fravalg af bosættelse i landsbyerne.

○ *Børnepasning, skole og fritid (Bosætningsanalyse)*

Børnepasning, skole og fritid er vigtig service i nærmiljøet. I vores område har vi både kommune- og privatskole og kommunal- og privat dagtilbud og fritidstilbud. At der er Dagtilbud, skole og fritidstilbud i vores lokalområde er med til, at tiltrække nye børnefamilier. Vi vil derfor foreslå, at der laves en analyse / prognose for, hvordan sammenhængen er i forhold til kapaciteten i dagtilbud, fritidstilbud og skole og behovet for byudlæg til nye boliger, som kan danne grundlag for byudviklingen i området, således at der også fremover i lokalcenteret "nord for åen" vil være kommunal dagtilbud, skole og fritidstilbud.

○ *Trafiksikkerhed og tilgængelighed*

Med den hastigt stigende trafik bliver behovet for at trafiksikre større og større. I Sjelle har vi flere trafikfarlige veje (Langelinie og Voldbyvej) som går gennem Landsbyen samtidig med, at vi har trafikfarlige fortovsløsninger og mange stikveje med uoverskueligt udsyn.

Vi glæder os derfor over, at landsbyerne i kommuneplanen også er nævnt vedr. trafiksikkerhed og tilgængelighed; men vi bemærker, at også landsbyernes lokale repræsentanter inddrages, både hvad angår trafiksikkerhed og tilgængelighed.

○ *Kollektiv trafik*

Den kollektive trafik fra Skanderborg Nord (nord for åen) retter sig hovedsagligt mod Aarhus og Silkeborg. Her til kommer, at der er alt for få busafgange og at priserne er urimeligt høj. De høje billetpriser er med baggrund i, at busruterne krydser kommunegrænserne.

Samlet set anses den kollektive trafik i vores område til, at være så ringe og med meget høje billetpriser, at flere og flere anskaffer sig bil nr. 2, hvilket igen betyder større trafikbelastning i vores område.

Nuværende kollektive trafik afskærer Skanderborg nord fra selve Skanderborg og de øvrige centerbyer. Der er dog delvis kollektiv trafik mellem de 3 landsbyer nord for åen til Galten by.

Vi foreslår derfor, at der beskrives en konkret strategi for den kollektive trafik, som giver alle borgerne i Skanderborg kommune mulighed for, at kunne komme fra og til hoved- og centerbyerne og at der arbejdes målrettet mod en kollektivtrafik som er anvendelig – både med hensyn til afgange, til destinationer og prisniveau. Det er vores opfattelse, at en velfungerede infrastruktur er med til at skabe en sammenhængende kommune, både i forhold til arbejdsliv, uddannelse, kultur og fritidsliv, som forefindes i kommunen, hvilket også har stor for at kunne tiltrække / fastholde bosættelserne i landsbyerne.

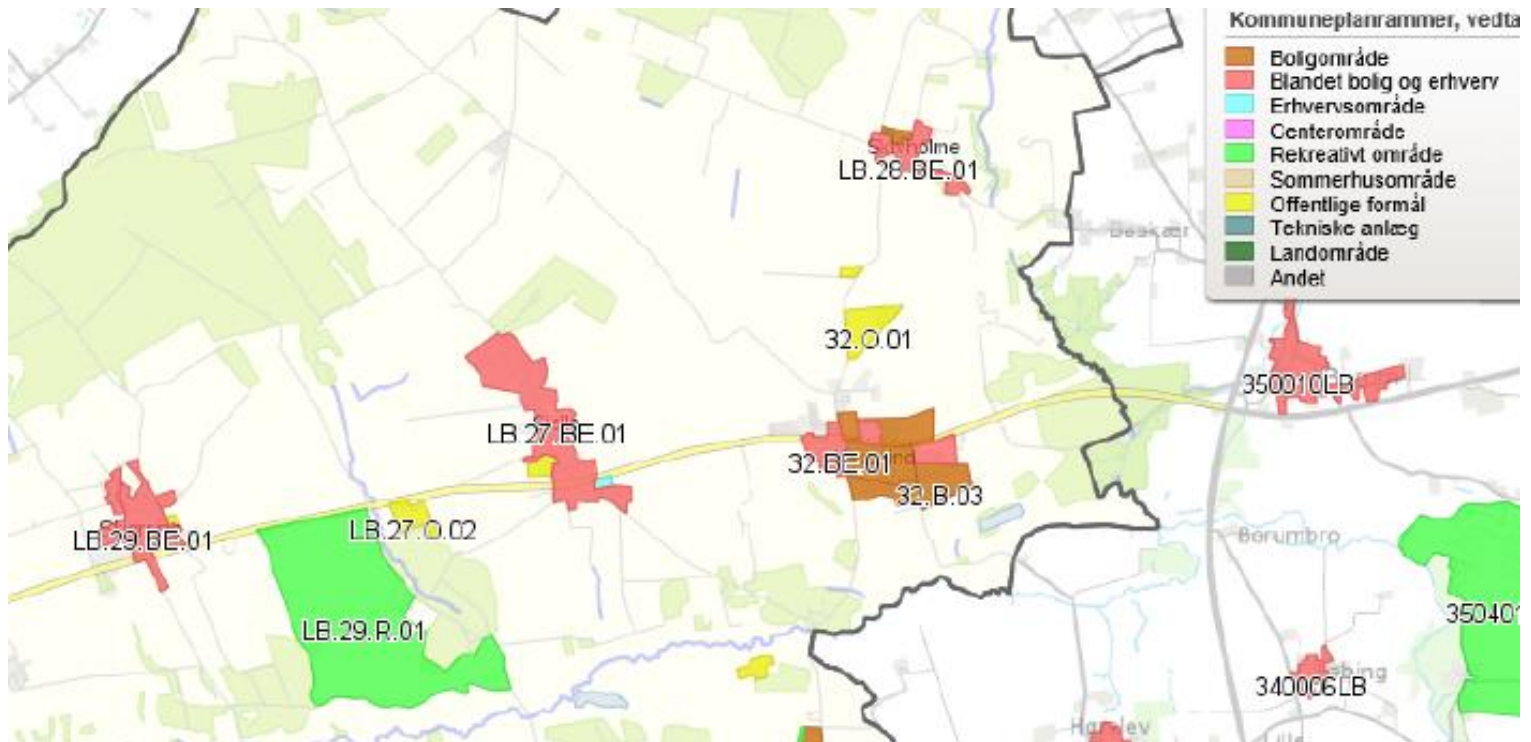
NB – se næste sider: Tidligere fremsendte bemærkninger til Kommuneplan 2016, vedr. notat om ønsker om byudlæg.

Med venlig hilsen

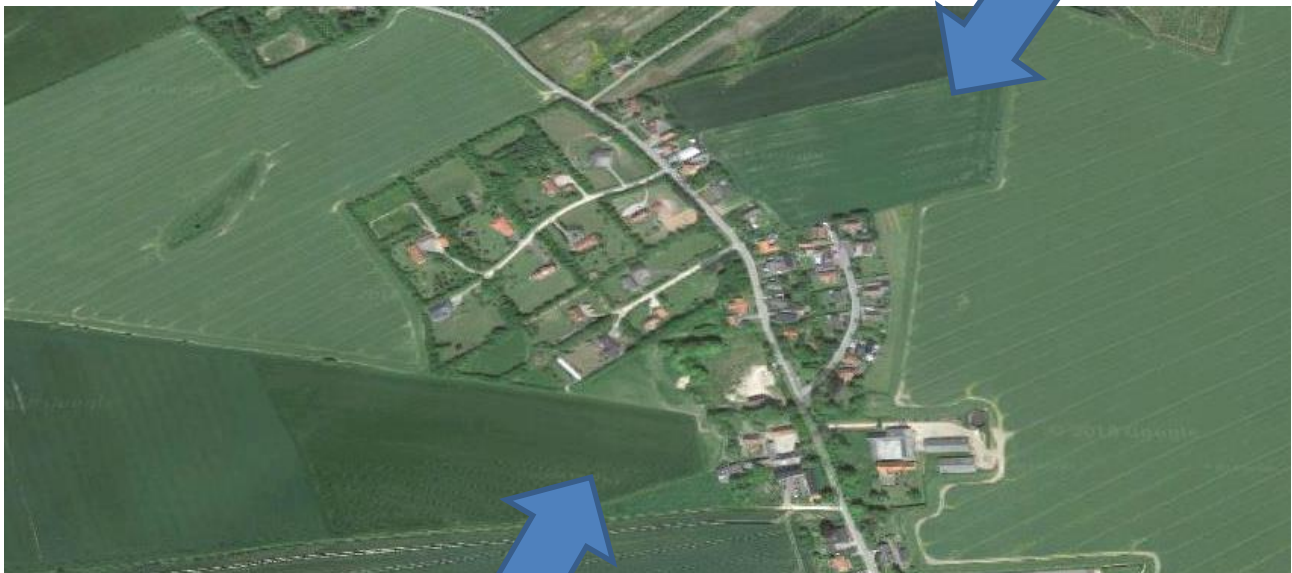
Sjelle Bylaug v/ Steen Andersen Frøslev - Bjørn Hølund

FAKTA – Status

Kommuneplansramme for Sjelle og Omegn



P.t. henvendelse til Skanderborg Kommune om udstykning af 9 byggegrunde ved Voldbyvej 62 Sjelle, 8464 Galten matrikel nummer: 15s



P.t. udføres byggeproces ved Nørregård, ny vej / vænge: Vesterudsigten med 7 grunde

Sjelle har følgende at byde på

| | | | | | | | | | | | | | | | | | | | | | | | | | | | | | | | | | | | | | | | | | | | |
|---|---|------------------------|-------|----------------|----------|-----------------------------------|-----------|----------------------------|--------------------|--|--------------------------|----------|----------|------------------|----------------|-----------------|--------------------------|-----------|-----|------------------------------|--------------------|-----------------|---------------|-------------|--------------|-----------------|------------------------------|---------------------|------------------------------|--------------------------|-----------------|---------|-----------|--------------|-----------------|---|--|---------------------|--------------|-------------------|----------------------------------|--------------|-----------|
| <p>Byen har:</p> <ul style="list-style-type: none"> • Høj internethastighed • Mobilnetværk • Kirke • Forsamlingshus • Vandværk • Naturgas • Lokal forretning 2 km til brugsen i Herskind • Erhverv, virksomheder og landbrug • Dagtilbud, Sfo – Herskind og privatskole Sjelle/skjørring • Skoler Folkeskole I Herskind – privat skole Sjelle/Skjørring • Sundhed – læge, tandlæge, apotek mv. Skovby / Galten • Biograf og bibliotek i Galten • Fritids- og idrætsforeninger • Cykelsti – Herskind – Sjelle – Skjørring • Lokal bus • Bus 112 Aarhus – Silkeborg • Kort afstand til motorvej e45 og Silkeborg motorvejen • Afstand inden for 30 min. til Aarhus, Skanderborg, Silkeborg • Natur • Attraktive boliger / ejer og leje boliger • Fælleskab og traditioner | <p>Byen har inden for følgende afstand</p> <table border="1"> <tr><td>0 km – i Sjelle</td></tr> <tr><td>Kirke</td></tr> <tr><td>Forsamlingshus</td></tr> <tr><td>Vandværk</td></tr> <tr><td>Erhverv, virksomheder og landbrug</td></tr> <tr><td>Lokal bus</td></tr> <tr><td>Bus 112 Aarhus – Silkeborg</td></tr> <tr><td>Natur - Landskaber</td></tr> <tr><td>Attraktive boliger – ejer boliger – leje boliger</td></tr> <tr><td>Fælleskab og traditioner</td></tr> <tr><td>Cykelsti</td></tr> <tr><td>Naturgas</td></tr> <tr><td>Internet – Fiber</td></tr> <tr><td>Mobilt netværk</td></tr> <tr><td>0 – 1 km</td></tr> <tr><td>Privat skole - Idrætshal</td></tr> <tr><td>Børnehave</td></tr> <tr><td>SFO</td></tr> <tr><td>Fritids- og idrætsforeninger</td></tr> <tr><td>Natur – eng - Ådal</td></tr> <tr><td>1 – 2 km</td></tr> <tr><td>Lokal brugsen</td></tr> <tr><td>Tankstation</td></tr> <tr><td>Natur - Skov</td></tr> <tr><td>2 – 3 km</td></tr> <tr><td>Folkeskole – SFO - Idrætshal</td></tr> <tr><td>Dagtilbud – Dagleje</td></tr> <tr><td>Fritids- og idrætsforeninger</td></tr> <tr><td>Natur – skov og landskab</td></tr> <tr><td>4 – 5 km</td></tr> <tr><td>Lægehus</td></tr> <tr><td>Rema 1000</td></tr> <tr><td>Skovbyskolen</td></tr> <tr><td>5 – 6 km</td></tr> <tr><td>Galten by: Skole, SFO, Dagtilbud, Handel, Bank, Apotek, Læge, Tandlæge, Biograf, bibliotek, resturent osv</td></tr> <tr><td> </td></tr> <tr><td>Silkeborgmotorvejen</td></tr> <tr><td>Motorvej E45</td></tr> <tr><td>17 – 18 km</td></tr> <tr><td>Større byer: Aarhus, Skanderborg</td></tr> <tr><td>28 km</td></tr> <tr><td>Silkeborg</td></tr> </table> | 0 km – i Sjelle | Kirke | Forsamlingshus | Vandværk | Erhverv, virksomheder og landbrug | Lokal bus | Bus 112 Aarhus – Silkeborg | Natur - Landskaber | Attraktive boliger – ejer boliger – leje boliger | Fælleskab og traditioner | Cykelsti | Naturgas | Internet – Fiber | Mobilt netværk | 0 – 1 km | Privat skole - Idrætshal | Børnehave | SFO | Fritids- og idrætsforeninger | Natur – eng - Ådal | 1 – 2 km | Lokal brugsen | Tankstation | Natur - Skov | 2 – 3 km | Folkeskole – SFO - Idrætshal | Dagtilbud – Dagleje | Fritids- og idrætsforeninger | Natur – skov og landskab | 4 – 5 km | Lægehus | Rema 1000 | Skovbyskolen | 5 – 6 km | Galten by: Skole, SFO, Dagtilbud, Handel, Bank, Apotek, Læge, Tandlæge, Biograf, bibliotek, resturent osv | | Silkeborgmotorvejen | Motorvej E45 | 17 – 18 km | Større byer: Aarhus, Skanderborg | 28 km | Silkeborg |
| 0 km – i Sjelle | | | | | | | | | | | | | | | | | | | | | | | | | | | | | | | | | | | | | | | | | | | |
| Kirke | | | | | | | | | | | | | | | | | | | | | | | | | | | | | | | | | | | | | | | | | | | |
| Forsamlingshus | | | | | | | | | | | | | | | | | | | | | | | | | | | | | | | | | | | | | | | | | | | |
| Vandværk | | | | | | | | | | | | | | | | | | | | | | | | | | | | | | | | | | | | | | | | | | | |
| Erhverv, virksomheder og landbrug | | | | | | | | | | | | | | | | | | | | | | | | | | | | | | | | | | | | | | | | | | | |
| Lokal bus | | | | | | | | | | | | | | | | | | | | | | | | | | | | | | | | | | | | | | | | | | | |
| Bus 112 Aarhus – Silkeborg | | | | | | | | | | | | | | | | | | | | | | | | | | | | | | | | | | | | | | | | | | | |
| Natur - Landskaber | | | | | | | | | | | | | | | | | | | | | | | | | | | | | | | | | | | | | | | | | | | |
| Attraktive boliger – ejer boliger – leje boliger | | | | | | | | | | | | | | | | | | | | | | | | | | | | | | | | | | | | | | | | | | | |
| Fælleskab og traditioner | | | | | | | | | | | | | | | | | | | | | | | | | | | | | | | | | | | | | | | | | | | |
| Cykelsti | | | | | | | | | | | | | | | | | | | | | | | | | | | | | | | | | | | | | | | | | | | |
| Naturgas | | | | | | | | | | | | | | | | | | | | | | | | | | | | | | | | | | | | | | | | | | | |
| Internet – Fiber | | | | | | | | | | | | | | | | | | | | | | | | | | | | | | | | | | | | | | | | | | | |
| Mobilt netværk | | | | | | | | | | | | | | | | | | | | | | | | | | | | | | | | | | | | | | | | | | | |
| 0 – 1 km | | | | | | | | | | | | | | | | | | | | | | | | | | | | | | | | | | | | | | | | | | | |
| Privat skole - Idrætshal | | | | | | | | | | | | | | | | | | | | | | | | | | | | | | | | | | | | | | | | | | | |
| Børnehave | | | | | | | | | | | | | | | | | | | | | | | | | | | | | | | | | | | | | | | | | | | |
| SFO | | | | | | | | | | | | | | | | | | | | | | | | | | | | | | | | | | | | | | | | | | | |
| Fritids- og idrætsforeninger | | | | | | | | | | | | | | | | | | | | | | | | | | | | | | | | | | | | | | | | | | | |
| Natur – eng - Ådal | | | | | | | | | | | | | | | | | | | | | | | | | | | | | | | | | | | | | | | | | | | |
| 1 – 2 km | | | | | | | | | | | | | | | | | | | | | | | | | | | | | | | | | | | | | | | | | | | |
| Lokal brugsen | | | | | | | | | | | | | | | | | | | | | | | | | | | | | | | | | | | | | | | | | | | |
| Tankstation | | | | | | | | | | | | | | | | | | | | | | | | | | | | | | | | | | | | | | | | | | | |
| Natur - Skov | | | | | | | | | | | | | | | | | | | | | | | | | | | | | | | | | | | | | | | | | | | |
| 2 – 3 km | | | | | | | | | | | | | | | | | | | | | | | | | | | | | | | | | | | | | | | | | | | |
| Folkeskole – SFO - Idrætshal | | | | | | | | | | | | | | | | | | | | | | | | | | | | | | | | | | | | | | | | | | | |
| Dagtilbud – Dagleje | | | | | | | | | | | | | | | | | | | | | | | | | | | | | | | | | | | | | | | | | | | |
| Fritids- og idrætsforeninger | | | | | | | | | | | | | | | | | | | | | | | | | | | | | | | | | | | | | | | | | | | |
| Natur – skov og landskab | | | | | | | | | | | | | | | | | | | | | | | | | | | | | | | | | | | | | | | | | | | |
| 4 – 5 km | | | | | | | | | | | | | | | | | | | | | | | | | | | | | | | | | | | | | | | | | | | |
| Lægehus | | | | | | | | | | | | | | | | | | | | | | | | | | | | | | | | | | | | | | | | | | | |
| Rema 1000 | | | | | | | | | | | | | | | | | | | | | | | | | | | | | | | | | | | | | | | | | | | |
| Skovbyskolen | | | | | | | | | | | | | | | | | | | | | | | | | | | | | | | | | | | | | | | | | | | |
| 5 – 6 km | | | | | | | | | | | | | | | | | | | | | | | | | | | | | | | | | | | | | | | | | | | |
| Galten by: Skole, SFO, Dagtilbud, Handel, Bank, Apotek, Læge, Tandlæge, Biograf, bibliotek, resturent osv | | | | | | | | | | | | | | | | | | | | | | | | | | | | | | | | | | | | | | | | | | | |
| | | | | | | | | | | | | | | | | | | | | | | | | | | | | | | | | | | | | | | | | | | | |
| Silkeborgmotorvejen | | | | | | | | | | | | | | | | | | | | | | | | | | | | | | | | | | | | | | | | | | | |
| Motorvej E45 | | | | | | | | | | | | | | | | | | | | | | | | | | | | | | | | | | | | | | | | | | | |
| 17 – 18 km | | | | | | | | | | | | | | | | | | | | | | | | | | | | | | | | | | | | | | | | | | | |
| Større byer: Aarhus, Skanderborg | | | | | | | | | | | | | | | | | | | | | | | | | | | | | | | | | | | | | | | | | | | |
| 28 km | | | | | | | | | | | | | | | | | | | | | | | | | | | | | | | | | | | | | | | | | | | |
| Silkeborg | | | | | | | | | | | | | | | | | | | | | | | | | | | | | | | | | | | | | | | | | | | |

SAMLET UDVIKLING

Folketal primo 2017 (faktiske) og folketal primo 2018 - 2028 (forventede)

| Område | 2017 | 2018 | 2019 | 2020 | 2021 | 2022 | 2023 | 2024 | 2025 | 2026 | 2027 | 2028 |
|-----------------------------------|---------------|---------------|---------------|---------------|---------------|---------------|---------------|---------------|---------------|---------------|---------------|---------------|
| Bakkeskolen, Høring | 4.719 | 4.888 | 4.969 | 4.982 | 4.993 | 5.002 | 5.005 | 5.008 | 5.011 | 5.015 | 5.019 | 5.023 |
| Bjedstrup Skole, Ry | 1.150 | 1.148 | 1.147 | 1.145 | 1.143 | 1.141 | 1.140 | 1.161 | 1.182 | 1.203 | 1.223 | 1.242 |
| Ejer Bavnehøj Skolen, Skanderborg | 1.564 | 1.564 | 1.566 | 1.569 | 1.571 | 1.574 | 1.578 | 1.580 | 1.583 | 1.586 | 1.589 | 1.589 |
| Gl Rye Skole, Ry | 2.001 | 1.989 | 1.984 | 1.973 | 1.966 | 1.960 | 1.956 | 1.954 | 1.953 | 1.952 | 1.952 | 1.953 |
| Gyvelhøjskolen, Galten | 4.514 | 4.568 | 4.623 | 4.677 | 4.705 | 4.712 | 4.715 | 4.701 | 4.689 | 4.679 | 4.669 | 4.661 |
| Herskindskolen, Galten | 2.060 | 2.079 | 2.099 | 2.119 | 2.121 | 2.120 | 2.118 | 2.115 | 2.113 | 2.111 | 2.109 | 2.107 |
| Højboskolen, Høring | 3.833 | 3.813 | 3.884 | 3.970 | 4.065 | 4.165 | 4.262 | 4.373 | 4.484 | 4.594 | 4.704 | 4.813 |
| Knudsøskolen, Ry | 1.611 | 1.615 | 1.619 | 1.624 | 1.612 | 1.603 | 1.595 | 1.588 | 1.582 | 1.576 | 1.572 | 1.568 |
| Låsby Skole, Ry | 2.468 | 2.472 | 2.481 | 2.508 | 2.539 | 2.573 | 2.608 | 2.632 | 2.648 | 2.663 | 2.677 | 2.692 |
| Morten Børup Skolen, Skanderborg | 9.880 | 9.909 | 9.975 | 10.184 | 10.343 | 10.417 | 10.465 | 10.502 | 10.531 | 10.532 | 10.539 | 10.549 |
| Mølleskolen, Ry | 5.677 | 5.897 | 5.991 | 6.050 | 6.099 | 6.209 | 6.318 | 6.405 | 6.454 | 6.500 | 6.513 | 6.500 |
| Niels Ebbesen Skolen, Skanderborg | 5.464 | 5.362 | 5.293 | 5.281 | 5.279 | 5.286 | 5.297 | 5.261 | 5.226 | 5.191 | 5.156 | 5.122 |
| Skovbyskolen, Galten | 4.169 | 4.271 | 4.340 | 4.409 | 4.427 | 4.412 | 4.382 | 4.356 | 4.332 | 4.311 | 4.291 | 4.274 |
| Stilling Skole, Skanderborg | 3.999 | 4.131 | 4.235 | 4.282 | 4.301 | 4.322 | 4.343 | 4.315 | 4.287 | 4.259 | 4.232 | 4.204 |
| Stjærskolen, Galten | 1.428 | 1.424 | 1.423 | 1.426 | 1.432 | 1.440 | 1.447 | 1.455 | 1.463 | 1.471 | 1.479 | 1.487 |
| Veng Fællesskole, Høring | 1.884 | 1.884 | 1.880 | 1.873 | 1.868 | 1.863 | 1.858 | 1.854 | 1.851 | 1.847 | 1.843 | 1.840 |
| Virring Skole, Skanderborg | 3.017 | 3.025 | 3.076 | 3.127 | 3.193 | 3.226 | 3.262 | 3.385 | 3.517 | 3.662 | 3.808 | 3.953 |
| Voerladegård Skole, Brædstrup | 920 | 923 | 926 | 940 | 961 | 976 | 990 | 1.004 | 1.025 | 1.046 | 1.067 | 1.087 |
| Administrative adresser | 44 | 165 | 284 | 403 | 520 | 635 | 748 | 859 | 967 | 1.073 | 1.177 | 1.280 |
| Total | 60.402 | 61.126 | 61.797 | 62.541 | 63.140 | 63.635 | 64.085 | 64.509 | 64.899 | 65.272 | 65.620 | 65.943 |

Herskindskolen, Galten

Folketal primo 2017 (faktiske) og folketal primo 2018 - 2028 (forventede)

| Alder | 2017 | 2018 | 2019 | 2020 | 2021 | 2022 | 2023 | 2024 | 2025 | 2026 | 2027 | 2028 |
|--------------|--------------|--------------|--------------|--------------|--------------|--------------|--------------|--------------|--------------|--------------|--------------|--------------|
| 0-2 år | 64 | 65 | 68 | 72 | 71 | 69 | 68 | 66 | 65 | 65 | 64 | 64 |
| 3-5 år | 68 | 69 | 74 | 80 | 79 | 79 | 80 | 79 | 77 | 76 | 75 | 74 |
| 6-16 år | 347 | 342 | 342 | 340 | 335 | 333 | 328 | 324 | 323 | 321 | 318 | 317 |
| 17-24 år | 183 | 183 | 180 | 173 | 176 | 173 | 172 | 173 | 171 | 168 | 168 | 164 |
| 25-39 år | 309 | 311 | 315 | 313 | 314 | 315 | 311 | 307 | 303 | 299 | 295 | 290 |
| 40-49 år | 366 | 363 | 353 | 361 | 352 | 327 | 318 | 312 | 307 | 305 | 301 | 299 |
| 50-74 år | 634 | 649 | 661 | 669 | 673 | 689 | 697 | 708 | 715 | 719 | 728 | 731 |
| 75-84 år | 73 | 78 | 88 | 91 | 101 | 113 | 118 | 121 | 126 | 127 | 128 | 132 |
| 85+ år | 16 | 18 | 19 | 20 | 21 | 22 | 25 | 25 | 27 | 31 | 33 | 35 |
| Total | 2.060 | 2.079 | 2.099 | 2.119 | 2.121 | 2.120 | 2.118 | 2.115 | 2.113 | 2.111 | 2.109 | 2.107 |



Hallo – Hvor skal vi hen du??

Hvilke Visioner, ønsker, behov, samt tanker, udfordringer og bekymringer har I medhensyn til Sjelle og omegn.

- Hvilke Bemærkninger har I til Landsbyudvikling
- Hvilke visioner har I til Landsbyudviklingen
- Hvilke udviklingstiltag vil I sætte i Fokus